

Het Wilhelminapark vroeger en in de toekomst

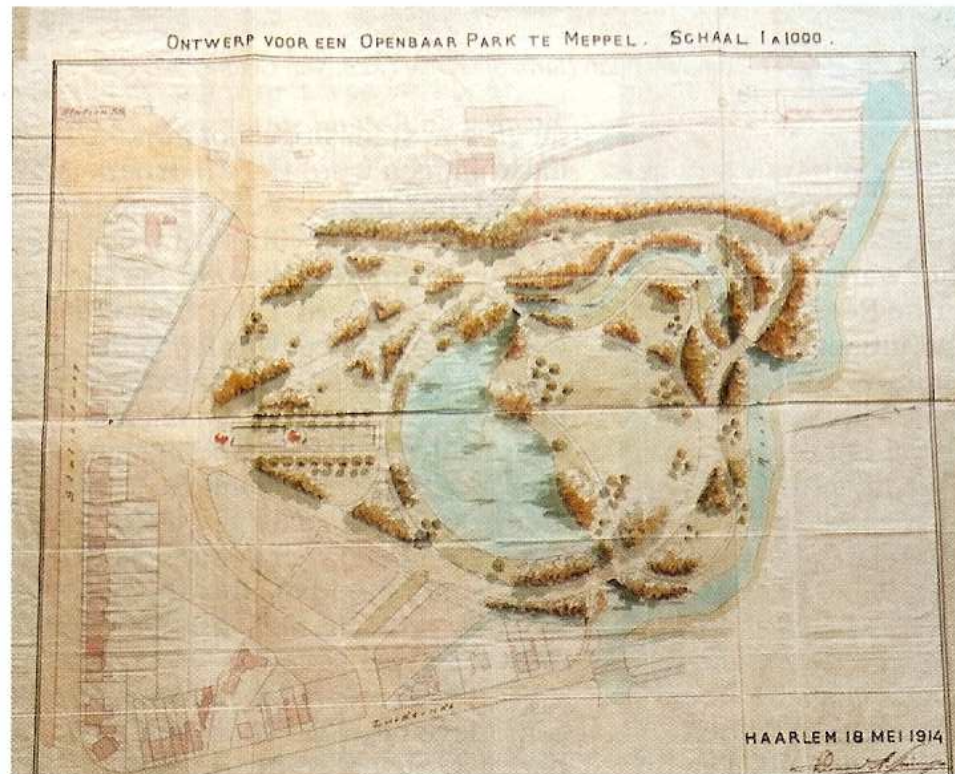
Een rondgang door het Wilhelminapark

Iedereen in Meppel kent het Wilhelminapark, het park met z'n grote vijver, waar je als klein kind eenden en herten ging voeren, waar je op weg naar school dagelijks langs fietst of aan de rand van de vijver naar de dieren, de bijzondere bomen en elkaar zit te kijken. Eindexamenfeesten worden er gevierd, met koninginnedag weerspiegelt het vuurwerk in de vijver.

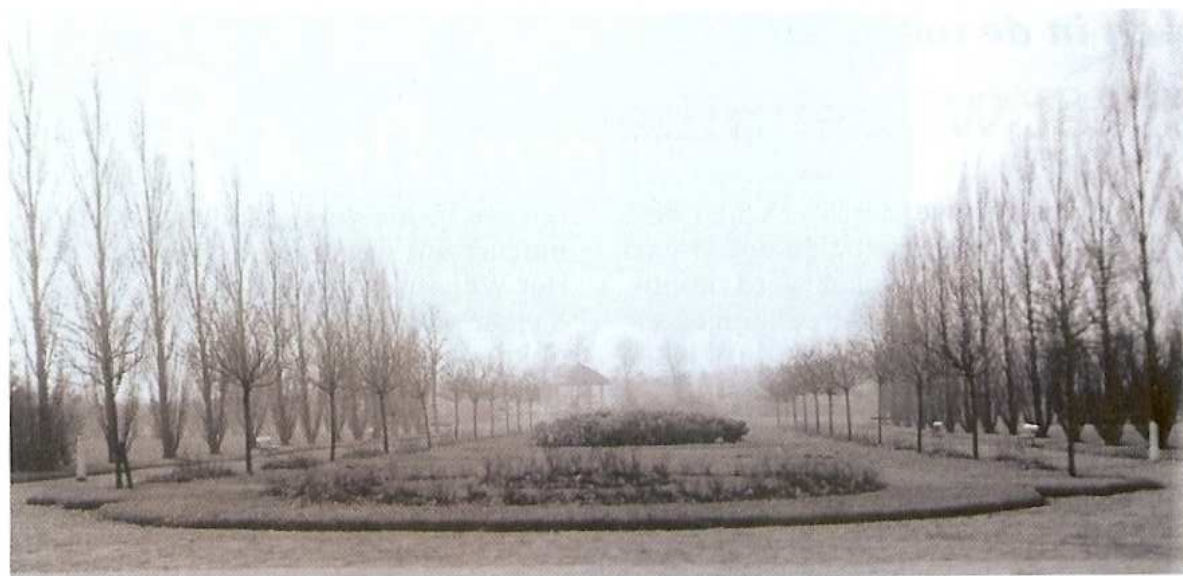
Dit mooiste en oudste park van Meppel ligt vlakbij het station. Het werd in 1914 ontworpen door de bekende tuin- en landschapsarchitect Leonard Springer. Het werd het 'Wandelpark' genoemd, totdat het op 31 augustus 1930 werd omgedoopt tot Wilhelminapark, ter gelegenheid van de vijftigste verjaardag van koningin Wilhelmina. Een vroege bewoner van het villapark was de leraar geschiedenis en fotograaf Van Gelder. In de begintijd van het park maakte hij er prachtige foto's. Mede dankzij die foto's weten we nu hoe het park eruit zag. Aanvankelijk was er geen monument voor de politicus Harm Smeenge. Toen liep de hoofdas van de straat over in de hoofdas van het park. Vanaf de Stationsweg kon men

doorkijken tot over de vijver. Aan de overkant stond een muziektent. Die is vele jaren gebruikt, maar werd uiteindelijk afgebroken. In het pas opgestelde restauratieplan voor het park is rekening gehouden met de eventuele herbouw van de muziektent. Als er voldoende enthousiaste mensen voor dit idee worden gevonden, met het

bijbehorende geld, dan kan de muziektent worden herbouwd. Het Wilhelminapark is nu meer dan 80 jaar oud en het is toe aan een grote opknapbeurt. De plannen daarvoor zijn in 2002 gemaakt. Eerst is onderzocht hoe het park is ontworpen en hoe – traag – de aanleg tot stand kwam.



Het ontwerp van Leonard Springer uit 1914.



De centrale as vóór de bouw van het monument van Harm Smeenge (foto: Van Gelder).

Geschiedenis

Vanaf 1907 was de ‘Commissie van het Wandelpark’ al bezig om in Meppel een park letterlijk uit de weilanden te doen oprijzen. Het waren de oeverlanden van de rivier de Reest die men voor het park had uitgekozen, omdat die voor bewoning wel erg nat waren. Gelijktijdig was een villapark bij het station wel gewenst. In heel Nederland bouwde men toen villaparken bij stations in de hoop een relatief gegoede laag van de bevolking naar de stad te trekken. Omstreeks 1900 waren er zeer veel arme burgers en relatief weinig rijken. Maar overall werden grote huizen langs de stadssingels gebouwd. De rijken wilden wonen in grote villa’s die uitkeken op

de groene stadssingels of parken. In Groningen werd Het Stadspark aangelegd, ook door Leonard Springer. Zwolle had al zijn villa’s rond de oude stad waarvan de wallen tot parken waren omgetoverd. Lang vóór 1900 was dat ook in Leeuwarden gebeurd.

In 1907 stelden de voogden van het Burgerweeshuis geld beschikbaar voor aanleg van een park tegen een zeer lage rente. Een commissie van vier personen maakte een eerste plan. Dat werd in de krant gepubliceerd. Na een uitgebreid haalbaarheidsonderzoek verzocht men Springer een ontwerp te maken.

Van 1908 dateert het eerste representatieve ontwerp voor park en villapark door Leonard A. Springer (1855-

1940), tuinarchitect te Haarlem. Die had inmiddels al veel op zijn naam staan, waaronder het Wilhelminapark in Breda, een park en villapark rond een hele grote vijver. Het idee was ook in Meppel de vijver zo groot te maken, dat grond daaruit gebruikt zou kunnen worden voor ophoging van het park.

Er werd begonnen met de aanleg van een straat, de Parklaan, die later werd omgedoopt tot Wilhelminapark. In september 1913 had de gemeente alle benodigde grond in haar bezit. In augustus 1913 had Springer een nieuw ontwerp gemaakt, aangepast aan het stuk grond dat de gemeente had kunnen kopen.

Oponthoud ontstond ook door de mening van raadslid N.A. Blom, die vond dat veel meer grond voor huisbouw bestemd moest worden. Hij presenteerde in februari 1914 een eigen schetsplan. De Raad volgde hem niet, maar besloot – vermoedelijk in dezelfde vergadering – een krediet voor de uitvoering van het ontwerp van Springer ter beschikking te stellen. In 1914 kwam tevens het besluit tot oprichting van een interprovinciaal waterschap. Dat was nodig om de Reest binnen zijn oevers te kunnen houden en de waterstand te kunnen reguleren.

Toen kwam de grootte van de vijver weer in discussie. In mei 1914 tekende Springer het ontwerp dat het meest

lijkt op de huidige situatie van het park. Daarin had hij de vijver met ongeveer de helft verkleind en op de andere helft een veld getekend, dat later werd gebruikt voor de aanleg van de hertenkamp. De grond uit de vijver was lang niet voldoende voor de ophoging. Daarom was de aanleg van een spoorlijn tot in het park nodig voor de aanvoer van zand. In oktober 1916 kwam Springer kijken, maar toen was er nog niets uitgevoerd. De oorlog zal de aanleg nog extra hebben bemoeilijkt. De vijver werd in delen gegraven en diende ook als project voor werkverschaffing. Toen Springer in oktober 1917 weer kwam kijken, waren de wegen aangelegd, maar enigszins afwijkend van zijn plan, zodat hij het ontwerp opnieuw moest aanpassen. De te verhardende wegen sloten namelijk niet meer aan op de ontworpen wegen en paden in het park. In december werd het terrein uitgezet, de paden verhard en in het voorjaar 1918 werden bomen en struiken geplant. Op 8 juni 1919 werd het park officieel geopend, dat wil zeggen slechts het voorste deel tot en met de vijver.

Van oktober 1919 dateert de tekening voor het vervolg van de aanleg, waarin door Springer paden en boomgroepen zijn getekend. Ook het eiland en het veld waarin de hertenkamp werd aangelegd, staan daarin opgetekend. Er werd een 'parkwachter'

benoemd, die een grote bestellijst van planten samenstelde (oktober 1919), waarschijnlijk in nauw overleg met Springer, die in december ook nog een lijst indiende. Opvallend in beide lijsten zijn de grote aantallen verschillende bloeiende heesters. In het park zijn inderdaad nog steeds heel veel verschillende bloemheesters te bewonderen.

De hertenkamp werd in 1922 bevolkt met herten. Toen was het park dus echt klaar.

In 1929 werd een muziektent gebouwd tussen de vijver en de hertenkamp. Op een stuk grond dat bestemd was geweest voor de bouw van villa's, maar niet was verkocht, werd een rozententoonstelling gehouden. Naar aanleiding daarvan werd de rozentuin aangelegd door de rozenvereniging 'Nos jugunt Rosae', vermoedelijk naar ontwerp door Springer. Door aanleg van de rozentuin werd de symmetrie, die voor Springer erg belangrijk was, in het deel ten noorden van de vijver, toch weer enigszins hersteld.

Springer hechtte ook erg aan het behoud van het landelijke karakter in park en villapark door de kavels voldoende ruim te maken. De bewoners langs de randen van het park werden verplicht ligusterhagen te planten als afscheiding van hun tuin, zodat een grotere eenvoud en eenheid ontstond. De inheemse struik Liguster werd



Hertenkamp met hertenhuis in de stijl van de Amsterdamse school (foto: L. Albers).



De rozentuin (foto : L. Albers).



Het monument van Harm Smeenge uit 1938 (foto: L. Albers).

door Springer geassocieerd met landelijkheid.

Ten slotte werd in 1938 aan de kop van het park, waar aanvankelijk een rond bloemperk lag, een monument voor de Drentse politicus Harm Smeenge opgericht, ontworpen door de alweer landelijk bekende architect S. de Clerq. Deze bekende Amsterdamse architect werkte in de stijl van de Amsterdamse school. De Clerq was een goede bekende van architect A. Otten die in de Meppeler villawijk diverse huizen bouwde.

Ook het park, dat tijdelijk weer Wandelpark heette, had te leiden onder de Tweede Wereldoorlog. Langs de rivier waren gevechtsstellingen aangebracht en na de bevrijding van Meppel (14 april 1945) werd een deel van het park door de geallieerden gebruikt om hun legerkamp op te slaan. Zwaar militair materieel reed door het park, waardoor zware grondsporen ontstonden en boomwortels kapot gingen.

Op 8 april 1945, tijdens de begrafenis van zes Duitse militairen langs het rosarium, was er een bombardement van het station waarbij nog eens tien Duitsers omkwamen. Alle zestien werden in Duitsland herbegraven. De plek langs de rand van het rosarium wordt gebruikt voor de oorlogsherdenkingen. In 1949 werd een verzetsmonument opgericht ter nagedachtenis aan de gevallen uit de stad. Het bron-

zen mannenfiguur door de beeldhouwer Titus Leeser symboliseert de strijd tegen het kwaad en richt tegelijkertijd zijn blik op de toekomst.

Het park was oorspronkelijk aangelegd met twee open verbindingen met de Reest. Vanwege de hoge waterstanden in de Reest werden die verbindingen dichtgegooid, vermoedelijk in 1950, toen de Reest werd verlegd en het park daardoor grond erbij kreeg. Op de toegevoegde grond kwamen een zitplek en een speelplek met zandbak, naar ontwerp van de tuin- en landschapsarchitect uit Rolde, G.R. Hollema (1954).

De theekoepel werd in 1955 in het park geplaatst, afkomstig van de overkant van de weg waar hij ook langs de Reest stond.

In 1966, na ongeveer vijftig jaar, was



De theekoepel.

een uitgebreid herstel van het park nodig. Hollema adviseerde de gemeente in 1966 om slechte bomen te kappen en bosvakken te dunnen. Ook de heestervakken werden herzien. Het park kreeg verlichting en een deel van de paden werd geasfalteerd, andere later.

Weer 35 jaar later, in 2001, werd besloten tot het laten maken van een beheersplan voor het park dat weer een opknapbeurt nodig had. In dat plan is de werkwijze van Springer en de werkelijke aanleg bestudeerd.

Plan

Springer blijkt het park zeer nauwkeurig te hebben geconstrueerd. In het ontwerp is geen enkele boog in een pad of oever willekeurig. Ook heeft iedere boom en ieder bosje een precieze plaats om een bepaald uitzicht te scheppen. Springers ontwerp voor het park kan wat dat betreft vergeleken worden met een levensgrote kijkgroef. Je kunt er doorheen wandelen en krijgt dan steeds andere uitzichten of 'taferelen' voorgetoerd. Het knappe van Springer was dat hij op een betrekkelijk klein

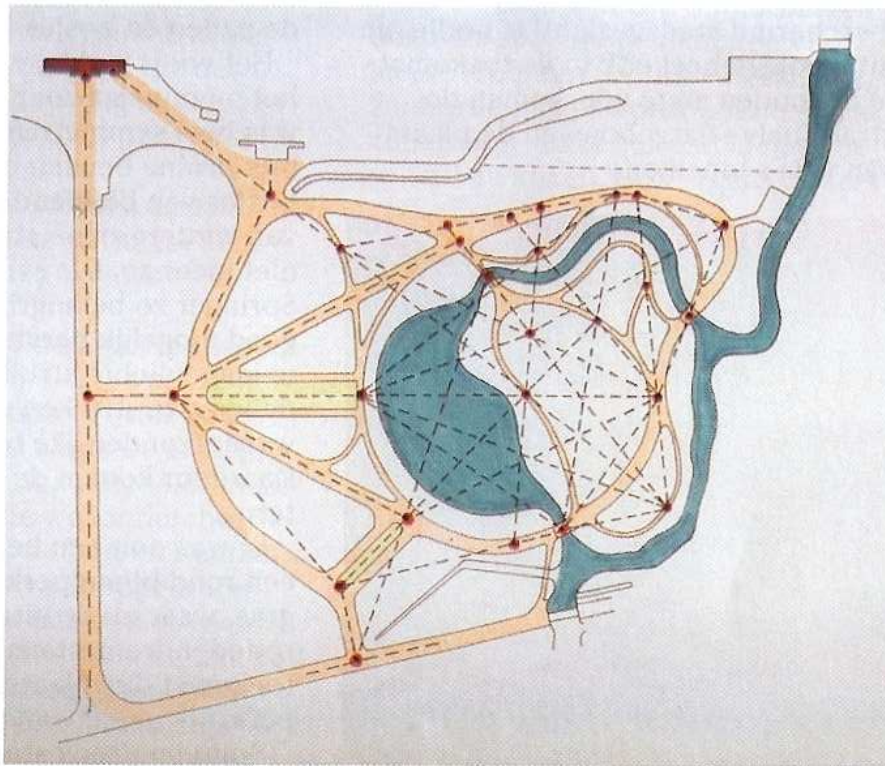
oppervlak heel verschillende sferen wist te scheppen zonder dat het park in stukken 'uiteenviel'. Zo is het noordelijke gedeelte nabij het station ontworpen als een statig flaneergebied met uitzicht op de vijver. Al bij de hoofdingang van het park kregen de bezoekers zicht op het grote spiegelende oppervlak van het water. Het langgerekte grasveld trok hun blik er als het ware naartoe. Brede kaarsrechte wandelpaden aan weerszijden werden geflankeerd door bomenrijen

en bankjes. Een groot bloemperk midden op het gras maakte het geheel af. In het achterste deel van het park ging het Springer minder om het 'elkaar zien en tegenkomen' en meer om de beleving van de natuur. De wandelaars moesten in dit gedeelte een beetje kunnen dwalen. Daarom liet Springer de waterloop in het achterste deel slingeren zodat deze leek op een natuurlijk beekje. En daarom kreeg je hier in het 'bos' ook geen overzicht, maar moest je je laten ver-

rassen bij iedere bocht in het pad dat je volgde.

Springer slaagde er ook in het park groter te laten lijken dan het was door bijzondere plekjes steeds vanaf verschillende punten zichtbaar te maken. Je kreeg bijvoorbeeld een intiem uitkijkje op een mooie boom langs het water en later zag je dezelfde boom weer, maar dan op een veel grotere afstand en vanuit een andere richting waardoor het beeld heel anders was. Ook uitkijkjes op de omgeving, zoals uitzichten op het weidelandschap aan de zuidkant van de Reest en een zicht op de molen langs het Zuideinde, hoorden bij de beleving van het park.

Springer was behalve tuinarchitect ook een groot kenner en liefhebber van bomen. Het is dan ook geen toeval dat in het Wilhelminapark een groot aantal verschillende boomsoorten te vinden is. Behalve allerlei soorten grote loofbomen gebruikte hij ook kleine bloeiende bomen en naaldbomen. Ook uitheemse soorten, zoals Amerikaanse eiken en zilveresdoorns, liet hij graag planten. Terwijl onze inheemse bomen in de herfst geel en bruin kleuren, krijgen de bladeren van deze bomen ook prachtige rode en paarse tinten. Sommige bomen, zoals bruine beuken en treurbomen, vallen altijd op. Springer zette ze daarom nooit zomaar ergens neer, maar altijd op bijzondere plekken. Een voorbeeld hiervan is de treurbeuk die tegenover



Constructielijnen van het plan van Springer uit 1914.

het formele grasveld in de oever van de vijver staat. Om zulke blikvangers goed uit te laten komen was het belangrijk dat er ook veel 'gewone' bomen waren die groepen vormden en niet ieder apart de aandacht vroegen. Op vergelijkbare wijze lette Springer bij de samenstelling van de struikengroepen op de schilderachtige effecten van wintergroene soorten zoals taxus en hulst en bloeiende soorten, zoals boerenjasmijn en sering.

Bescherming

Het Wilhelminapark is niet alleen een wijkpark en speelpark, maar het belangrijkste park van de stad. Bovendien is het een heel goed voorbeeld van een park ontworpen door

Leonard Springer, een in Nederland zeer bekende tuin- en landschapsarchitect. Onlangs is een tentoonstelling in Teylers Museum te Haarlem aan zijn werk gewijd. zijn werk dient voor zover mogelijk zorgvuldig gerestaureerd te worden. Het paleis op de Dam wordt toch ook niet veranderd en het Rijksmuseum wordt zeer zorgvuldig gerestaureerd en gerenoveerd. Dat kost een vermogen; zo duur is de restauratie van een park gelukkig niet. Het park en het bijbehorende villapark zijn vrijwel ongeschonden. Dat is bescherming waard. De status van 'beschermd stadsgezicht' is nodig om dit mooie geheel ook in de toekomst te behouden en te voorkomen dat straks halve flatgebouwen de plaats van villa's innemen.

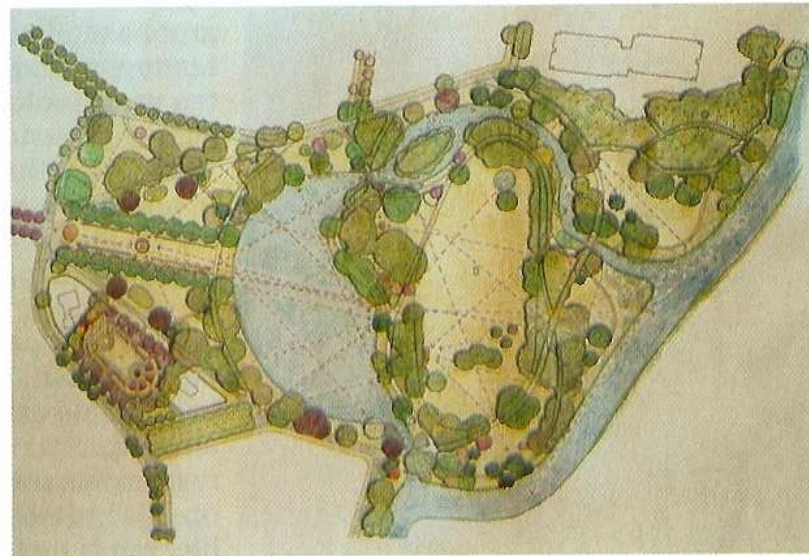
Beheersplan

Het revisie- en beheerplan is in vier vergaderingen met de omwonenden besproken in de werkruimte van de gemeentekwakerij, die pal aan het park ligt. Ongeveer dertig mensen, belangstellenden en omwonenden waren aanwezig. Het plan, dat nog officiële goedkeuring behoeft, omvat een historisch rapport, een rapport met voorgestelde maatregelen en twee grote, gekleurde plattegronden. De ene plattegrond geeft het park weer vanuit de lucht, de grote vijver met boomkronen, de andere laat juist de paden en bosjes goed zien.

Het voorste deel van het park met het monument voor Harm Smeenge was heel symmetrisch van opbouw met bruine beuken links en rechts, bosjes van bloeiende struiken of juist van wintergroene struiken. Dat is nu niet meer zo. Die symmetrie die Springer zo belangrijk vond, zal zo goed mogelijk hersteld worden. In een te lange dichte struikenrand worden de jongste struiken weggehaald, zodat weer afzonderlijke bosjes ontstaan. Daardoor komen de doorzichten terug.

Er was ooit een belangrijk zicht op een rond bloemperk, midden in het gras, waar nu de uitgeholde groep rododendrons staan. Die maken in de toekomst dus plaats voor een bloemperk.

Rododendrons staan er nu ook



Verskillende boomsoorten in diverse kleuren en zichtlijnen (uit: Beheersplan 2002 van Albers Adviezen en A. Guinée Landschapsarchitect).

langs de vijver. Daar komen nog twee groepen rododendrons bij. Daardoor ontstaat afwisselend een open en een begroeide oever.

Het bloemperk zal de kleuren van het wapen van Meppel krijgen. Het wapen zelf uitbeelden is niet goed mogelijk omdat men er vanuit alle kanten tegen aan kijkt. In de kaart zijn vele van de doorzichten met pijlen aangegeven. De beheerders zullen hier in de toekomst voldoende houvast aan hebben om de bedoelingen van het ontwerp in stand te kunnen houden. Het is belangrijk dat de statige aanleg en de symmetrie aan de voorkant van het park worden hersteld en dat een veilig alternatief wordt geboden als speelplek voor de kleintjes.

De rozentuin zal worden opgeknapt en de rozen op kleur gerangschikt, oranje rozen bij het oorlogsmonument.

Sommige grasvelden moeten worden gedraineerd, want te vaak is het er erg nat. Dat probleem van wateroverlast bestaat al sinds de aanleg, omdat men toen uit zuinigheid onvoldoende zand op de weilanden heeft aangebracht. Ook de bomen hebben te lijden onder de vaak hoge waterstand. Maar de meeste zijn er toch al zo'n 90 jaar mee geworden en dan valt het probleem wel mee. Geen grote kapwerkzaamheden zullen plaatsvinden, maar telkens zullen bomen

vervangen worden als hun tijd is gekomen.

Het voorstel is om langs de Reest de meeste asfaltpaden te vervangen door verharde paden van een natuurlijke verharding, zodat iedereen daar gemakkelijk over kan lopen, ook met een rollator. Langs de Reestoever, in de buurt van het ooievaarsnest, komt een klein moerasgebiedje. Verder kan het voorkomen dat kinderen hier spelen op de grote boomstronken en andere natuurlijke materialen die ze er vinden.

Op verzoek van een ouder blijven ook hier speelmogelijkheden voor kleine kinderen. Dit nu enigszins afgezonderde plekje wordt open gemaakt, zodat men vanaf het pad al naar de rivier kan kijken. Ook ergens anders

wordt zo'n onveilige plek opgeruimd, een pad beter begaanbaar gemaakt en tussen de dichte struiken langs het pad komen kijkopeningen, of de struiken komen verder van het pad te staan.

Kortom, het is de bedoeling om de architectuur van Springer te herstellen, waardoor het park nog mooier en afwisselender zal worden en zich beter bij de rivier zal voegen. Over vijf jaar zullen de mensen het park niet alleen mooier vinden, maar er ook meer zit- en speelmogelijkheden hebben en het park zal natuurrijker zijn.

*Dr. Lucia Albers en
ir. Anja Guinée*



Moerascypres langs de Reest en een taxus uit de tijd van aanleg, circa 1919 (foto: A. Guinée).